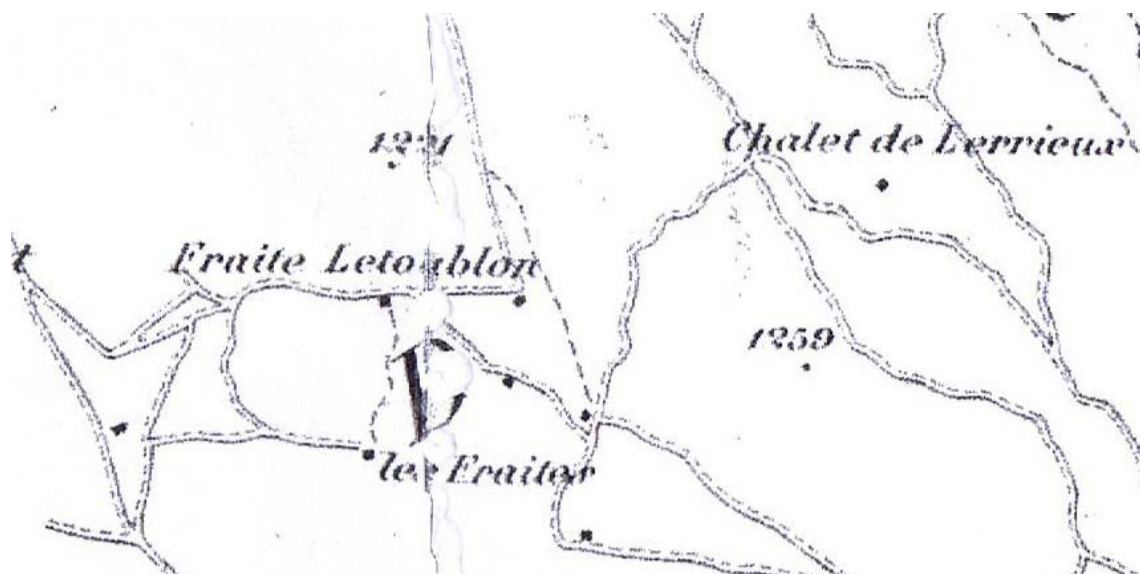
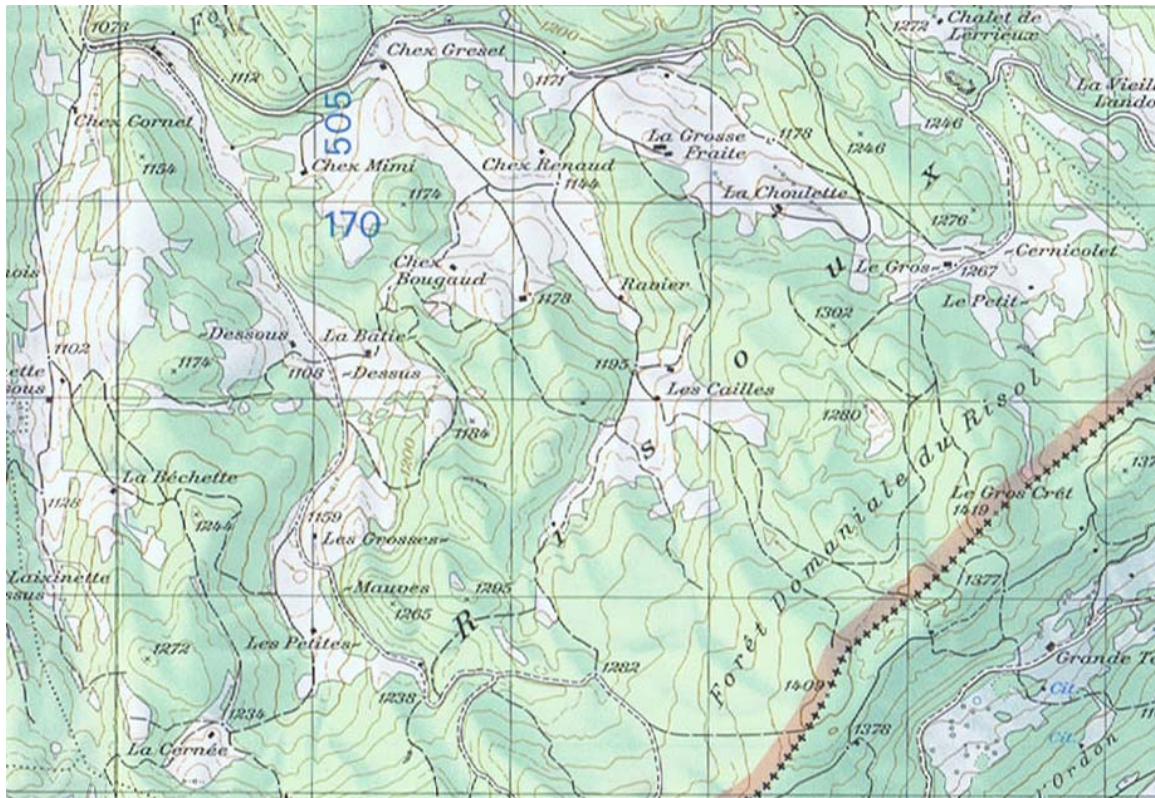
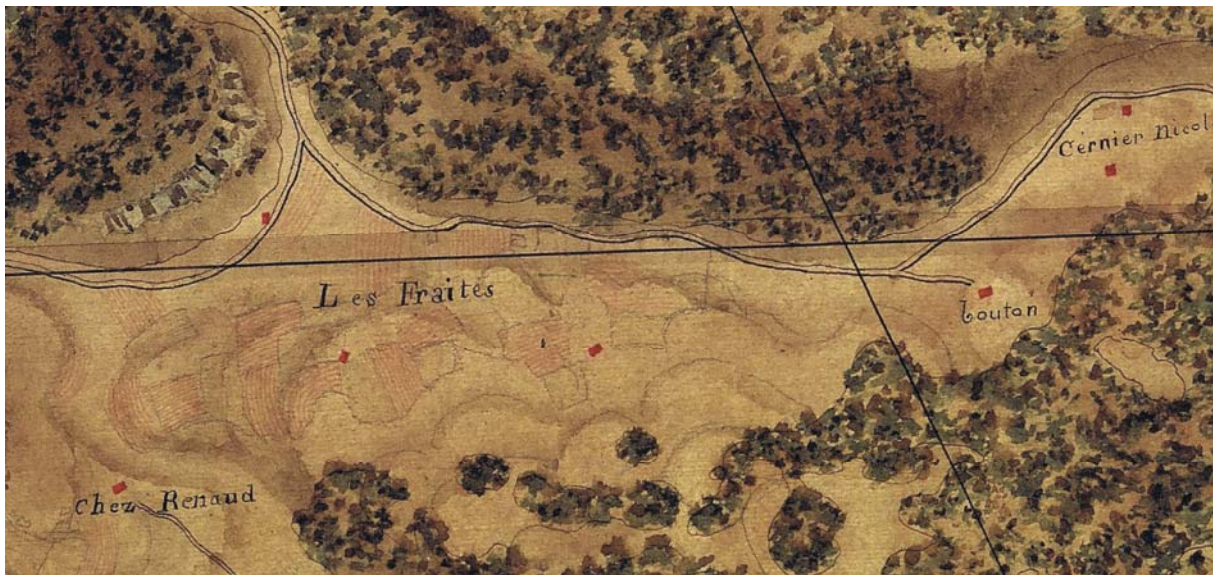


Le vallon des Fraites

Situons-le sur la carte fédérale Vallée de Joux, au 1 : 50 000, 2008. On y constatera son ampleur, puisqu'il s'étend sur près de deux kilomètres de long. Ne s'y trouvent plus aujourd'hui que la Grosse Fraite, sur les hauteurs, accompagnée de son immense centre équestre, une remise, pas loin de la route, et la Chouette, très en amont, en bordure de forêt, face à son beau territoire.



Si nous remontons dans le temps, grâce à la carte topographique du canton de Vaud 1877/1880, nous constatons que les bâtiments étaient plus nombreux dans le vaste vallon, avec notamment la Fraite Letoublon, disparue de nos jours, qui se trouvait sauf erreur non loin de la route actuelle. Les Grosses Fraites sont comprises ici sous le nom de Fraites. Deux bâtiments sont encore au fond du vallon, que nous tenterons de retrouver ultérieurement, le troisième, en amont devant être la Choulette actuelle. Des chemins joignent chacun de ces sites. Certains ont disparu.



La carte IGN de 1785 ne correspond curieusement pas trop à celle de 1877/1880. Elle nous permet néanmoins d'intéressantes constatations. Premièrement le nombre des bâtiments apparemment est moindre. Y eut-il des constructions postérieures à cette date et qui auraient déjà disparu ? Quoiqu'il en soit, on le peut le voir, la plupart des champs sont cultivés. Un chemin court tout au long du vallon sur son bord occidental, que l'on retrouve très facilement aujourd'hui. Sous « Les Fraites », nous avons probablement les Grosses Fraites actuelles. La maison que nous visiterons tantôt, et qui n'est plus qu'une mesure, figure au fond du vallon, tandis que sous Boutan, nous avons sans aucun doute la Choulette actuelle. Comme quoi, cela dit une fois de plus, les noms changent avec le temps.

Notre première promenade au vallon des Fraites, après que nous ayons contemplé celui-ci depuis la Roulette le 7 novembre, est du 8 novembre 2012.



Entrée du vallon des Fraités. Tout au loin, au centre de l'image, la Roulette. Le Centre équestre vers lequel nous montons, se trouve à droite. Nous en découvrons l'incroyable importance en faisant le tour de ce complexe au multiples remises. La question est celle-ci : est-ce là vraiment l'avenir de nos pâturages ?





L'ancienne Grosse Frite se trouve à l'arrière du complexe équestre, presque rendue insignifiante par le volume des autres bâtiments.





Des hangars énormes comprenant machines, fourrages et divers. Un monde ! Les chevaux résident apparemment dans le gros bâtiment que l'on aperçoit du fond du vallon. Honnêtement notre promenade n'est pas plus gaie qu'il ne le faut. Cherchez-en les raisons !



Ce ne sera que le lendemain que nous retrouverons le vallon pour tenter d'y découvrir ce que pouvait être la Petite Fraite. Nous sommes le 9 novembre. Les ruines du bâtiment en question sont toujours visibles.



Au fond du vallon. Des sapins occupent pratiquement toujours ces anciennes masures.



Une pierre d'angle ainsi que d'autres, dont celle possible du linteau de la porte d'entrée, témoignent de cet ancien habitat.



Regards sur la partie amont du vallon, en haut, et sur la partie aval, en bas, avec la remise visible à droite. Le temps est au gris, ce qui ne permet pas de restituer vraiment les magnifiques couleurs d'automne de ce territoire vraiment exceptionnel.

